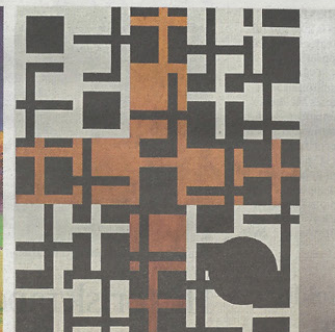
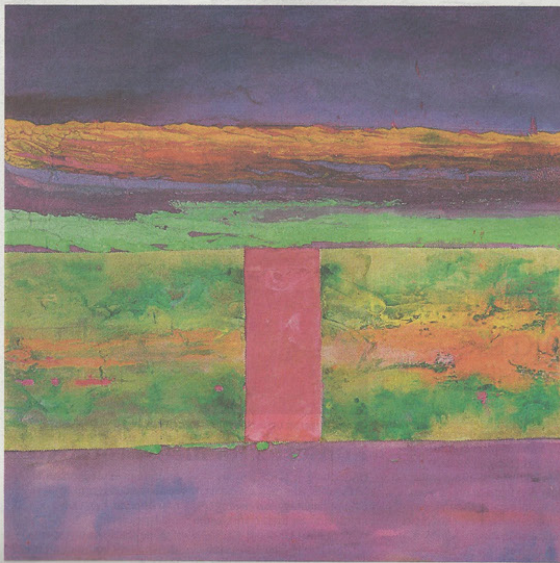


Svenska Dagbladet torsdag 18 januari 2018 23.

Kultur

Frank Bowling, målning ur utställningen "Towards the light" på Christian Larsen. Foto: Christian Larsen



Olle Borg, "V / V", olja och kopparfärg på aluminium på SPG. Foto: Henning Rehnström



Olle Borg, "XX III / III", olja och aluminiumfärg på aluminium. Foto: Henning Rehnström

Inom varje målning finns alltid en annan målning

Olle Borg målar systematiskt, Frank Bowling vråker på med färg i två till synes motsatta förhållningssätt till måleriet. Men så enkelt är det inte. Håkan Nilsson kikar närmare och finner lekfullhet i det strama och struktur bakom det spontana.

Konst | Måleri
Frank Bowling, Towards the light
Christian Larsen,
Hudiksvallsgatan 8
TOM 7 FEBRUARI

Olle Borg, All but heaven
S P G, Gävlegatan 10 B
TOM 9 FEBRUARI

Håkan Nilsson
hkan@svd.se

Om man går direkt från Olle Borgs utställning till Frank Bowlings (eller tvärtom) sås man troligen först av de stora skillnaderna konstnärerna emellan. Olle Borg målar strikt geometriskt och upprepar vissa former med synbart små förändringar. Frank Bowling öser på med färg, har en kraftig gestik och arbetar även med att lägga lager på lager med duk i sina verk. Den första åter-

hållsam, den andra utlevande. Den förste organiserad, den andra expressivt impulsiv.

Fastän bägge konstnärer arbetar med abstrakt, non-figurativt måleri, står de uppenbarligen i olika traditioner. Den geometri som strukturerar Olle Borgs måleri för tankarna till mellankrigstidens konkretism eller vad kritikern Lawrence Alloway på 60-talet kallade "systemic painting". Det konstnärliga subjektet ställs här åt sidan för en mer undersökande attityd. Frank Bowling, 4 sin sida, för tankarna till den abstrakta expressionismen, där konstnärens personliga avtryck är helt avgörande.

I dessa två utställningar möter alltså två kungsvägar inom efterkrigstidens måleri. Men det vore alldeles för enkelt och missvisande att nöja sig med att placera konstnärerna i varsin tradition. I Frank Bowlings fall är det till

och med lite löjligt då hans konstnärskap i stort sett är synonymt med utvecklingen av den här sortens abstrakt måleri. Han gick ut Royal College of Art i London 1962 (ungefär samtidigt som Olle Borg föddes) och har sedan dess varit en del av både den brittiska och amerikanska konstscenen.

Men att nöja sig med att klassificera konstnärerna vore missvisande även av andra skäl. Bägge målarna närmar sig nämligen sina traditioner på sätt som förtjänar lite mer uppmärksamhet. Det är tydligt att Olle Borg använder sig av olika strukturer och troligen talkombinationer för att åstadkomma de mönster som både repeteras och förskjuts i målningarna. De runda cirkelarna markerar genomgående en liknande position i verken. Positionen är inte slumpmässig; den pekar ut var den vertikala och

den horisontala repetitionen möts, och fungerar, om man så vill, som nycklar.

Serialiteten och repetitionen begränsar visserligen den konstnärliga subjektiviteten, men jag tror att dessa mönster är mer än så. De är en sorts igångsättare för Olle Borg, ett konceptuellt grepp som skapar ett bokstavligt ramverk inom vilket konstnären kan fortsätta och utforska. Det är inte mönstret, utan variationen och det handlingsutrymme som detta ger, som är viktig. Tillåter man sig att följa med in i målningarna, avslöjas ganska ofta en mycket mer slumpartad värld, där inte minst färgen kan bli rent lyrisk och skimrande. Och så finns det ju humor. Se bara på den funktion de obemålade ytorna har i de mindre målningarna: en kvadratisk målad yta på en rektangulär grund. I de stora är det tvärt om.

Det konceptuella och humorn gör faktiskt att Olle Borg har mer gemensamt med Frank Bowling än vad den första tittan gav. För även Bowling leker med måleriet och den historia han tillhör. Han

rör sig fritt mellan ett slags colorfieldmåleri i Helene Frankenthalers och Morris Louis anda med expressiv gestik och oväntade infall. Ibland drar han mot abstraherade landskap, ibland påminner hans verk om flaggor. Ofta förhåller han sig helt respektlöst mot själva måleriet. Tittar ni närmare kan ni se nålar, leksaker och lite allt möjligt inmålade i dukarna.

Precis som Borg, använder Bowling måleriet som ett föremål. Dess historia och dess gestik är byggsstenar. Han spelar på vårt igenkännande, väl medveten om att det inte finns något nytt att upptäcka annat än nya kombinationer. Så förstår jag också hur han arbetar med själva duken där han lägger lager på lager av målningar på varandra. I exempelvis "Jump" täcker en duk med olika sorters utspredningar av färg nästan helt en underliggande duk, vars strukturerade, randiga motiv är synliga endast vid rannan.

Under varje målning finns alltid en annan målning. Det är kombinationerna som skapar möjligheterna. Det gäller både för Olle Borg och för Frank Bowling. ■